

# いなばエリア 「ふれあいの橋の会」 議事録

【日 時】 令和8年2月17日(火) 13時30分～14時30分  
【場 所】 グループホームはまさか  
【出席者】 澤田博隆 委員 入江敏夫 委員  
 藪本剛 総合施設長 田中俊介 施設長 青木康浩 係長  
 上田真奈美 主任

## グループホームはまさか



○利用者定員：9名  
○職員数：8名



### 1 開会・挨拶（藪本総合施設長）

委員の皆様には、お忙しいところご参加いただき、ありがとうございます。グループホームは約1年振りの訪問となります。今回も忌憚のないご意見、よろしくお願いいたします。

### 2 環境点検（巡回前）

**澤田委員：** 前回の訪問が令和7年1月21日でした。

**田中施設長：** 前回訪問時からの変化として、昨年7月に上田主任が管理者として着任しています。まず、上田主任から前回指摘事項への対応状況を報告させていただきます。

**上田主任：** 7月に管理者となりました上田です。よろしくお願いいたします。

前回、「ウォシュレットリモコンの位置が高いのでは」とのご意見をいただきました。その後確認しましたが、そもそもリモコンを使用していないことが分かりました。現在はリモコンを外しています。

「家具の耐震対策」は、必要な個所すべてに耐震バーを設置しました。

**入江委員：** 前回の私の意見は、「突っ張り棒の位置が少しズれている。突っ張り棒は家具の両端に設置すると効果が高い。」というものでした。ただ、天井が強くなければ耐震効果は低くなります。現地で確認しましょう。

**澤田委員：** 家具によっては、L字の金具でビスを打ち込む方が、強度が高い場合もあります。物に応じての対策が必要です。

澤田委員：いなば幸朋苑の玄関の天井材が剥がれていますが、1月の地震の影響ですか。怪我人はなかったですか。

田中施設長：地震ではなく、雪の影響です。天井から水が浸透して剥がれました。幸い夜間の落下で負傷者はいませんでした。今週末に修繕予定です。

澤田委員：人は、下の方はよく見ますが、上の方はあまり意識が向きません。近所のスーパーも床はキレイに掃除されていますが、天井非常窓開閉のチェーンに埃が溜まっていた。見る角度を広げることも大切ですね。

入江委員：先日、行きつけの喫茶店で突然外壁が落ちました。人が居れば大怪我でした。地震や大雪など発生した際は、外から見て大丈夫で済ませるのでなく打診した方がよいでしょう。

澤田委員：前回の意見で「夜間の防犯対策」があがっていましたが、なにか対策はされましたか。

上田主任：具体的な対策は出来ていません。数か月前に不審電話が数回かかり、録音機を設置して録音アナウンスを流してからは、かかってこなくなりました。

入江委員：防犯カメラは設置していますか。

上田主任：はい。設置しています。

澤田委員：不審者進入の対策として緊急ボタンの設置など、隣のいなば幸朋苑の職員が気づく仕組みがあってもよいかもしれません。緊急時には電話を掛ける余裕もないでしょう。にしまちも同様です。エリア全体で緊急時に駆け付ける仕組みを検討された方がよいでしょう。

### 3 環境点検（巡回中）

澤田委員：正面玄関の上にクモの巣がありますね。上の意識は大切です。

入江委員：台所の突っ張り棒の位置を前側に移動すると耐震強度が上がると思います。ただ天井の強度がないと移動できないですね。専門家に相談してもよいでしょう。



〈いなば玄関ピロティ落下〉



〈グループホームピロティのクモの巣〉

澤田委員：前回脱衣所が狭いので改善を検討中とのことでしたが、浴室、脱衣所ともに、キレイに片付いています。前よりも広くなりましたね。

上田主任：環境整備を行って、要らない物は処分しました。スペースが広がり、縦手すりを設置しました。

澤田委員：トイレと洗面所もキレイにしています。水滴跡も無くて、職員の清掃の意識も高いですね。



〈家具耐震対応〉



〈脱衣室〉



〈トイレウォシュレットリモコン撤去〉



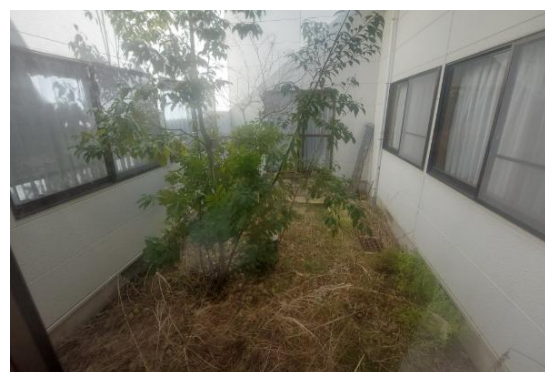
〈洗面所〉

入江委員：廊下の手すりが低いような気がします。昔の方と今の高齢者では背の高さも違うのではないですか。高さの基準などはありますか。

田中施設長：車椅子併用を想定して一律 70cm と聞いていましたが、確認します。

澤田委員：中庭の木の枝が雪の重みで裂けていますね。ここの管理はされていますか。

上田主任：利用者から「庭の草取りをしたい。」と声をかけていただいています。職員と一緒に作業を行い、利用者の方と相談しながら環境を整えていきたいと思えます。天気の良い日には、ここでお茶などを飲めるスペースにしたいと考えています。



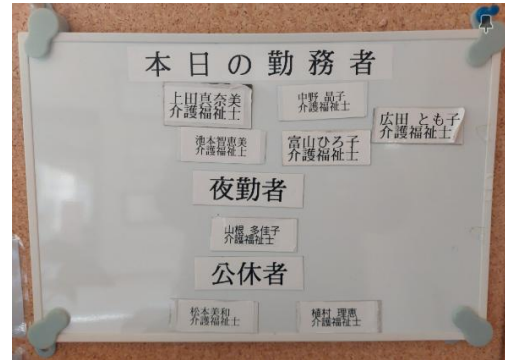
〈中庭（1月大雪により折れた木）〉

入江委員：屋外の避難経路も、キレイにしてありますね。以前は草が生えて、エアコン室外機に草が絡まったりしていました。

澤田委員：玄関も清潔です。「本日の出勤状況が分かるボード」がありました。職員の工夫が現れた良い取り組みだと思えます。



〈屋外避難経路〉



〈出勤者ボード〉

#### 4 環境点検（巡回後）

**澤田委員：** 前回指摘した事項が改善されていました。風呂の脱衣室も、以前の繁雑な状況から、キレイに整理整頓されていました。一番感じるのは、職員の方々の気持ちです。玄関を見るとその家が分かると言いますが、随所に整理整頓や、清潔さを保つという意識が表れています。特に洗面所では水垢一つない状況です。ご家族の方が来られても、気持ちよく感じると思います。

**入江委員：** 水回りもとても清潔にされていました。天気も良かったせいか、室内も明るく感じました。

一つ気になったのは、手すりの高さです。法的な基準があると思いますが、私には使いづらいと感じました。今の利用者にあった高さなのか、手すりだけでなく常日頃から考えることが大切ですね。

**上田主任：** 多くのお褒めの言葉をいただき、職員の自信にも繋がります。手すりの件は、利用者の身体状況に合っているか確認していきたいと思います。

**青木係長：** 職員の日々の積み重ねあり、こういったお褒めの言葉をいただけたと思います。ありがとうございました。

**藪本総合施設長：** ご指摘いただいたように、確かに意識しないと上のほうは見ないと感じました。実際に委員の皆さんに見ていただくことで気づけることがあると改めて感じました。ありがとうございました。

#### 【まとめ】

指摘事項	評価事項
夜間の防犯対策（エリア全体での緊急通報方法）	前回指摘事項が改善されている。
耐震対応（専門家の意見も聞き適切な器具の選定）	職員の整理整頓の意識が環境に現れてる（浴室、洗面所も整理整頓、清掃が行き届いている）
手すりの高さの確認	—
地震、雪害発生時の打診での壁損壊確認	

【次回】 令和8年3月17日（火）13時30分～  
地域密着型特定・特定施設 新いなば幸朋苑